



**ROSKILDE**  
ORTO-TEKNIK

Installation og trænings manuel

3Shape

OrthoViewer

[www.rot.dk](http://www.rot.dk) – [info@rot.dk](mailto:info@rot.dk)

# Indledning

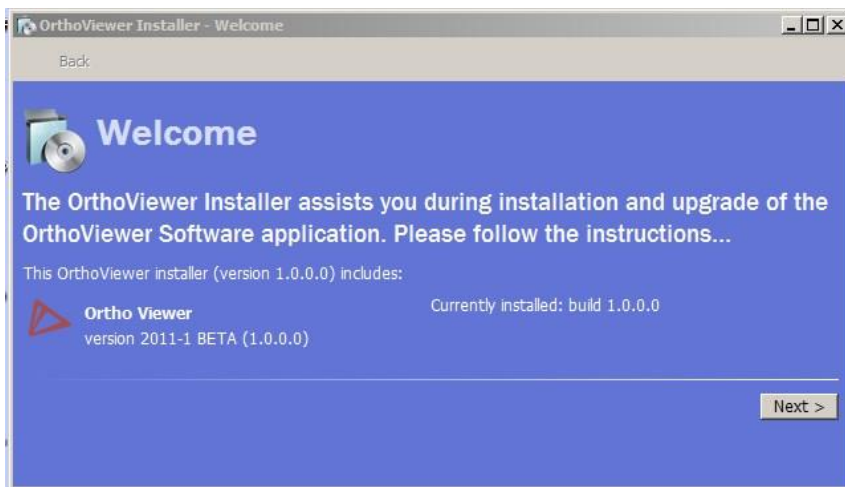
Programmet 'OrthoViewer' er en licensfri viewer, der er beregnet til at give brugere af 3Shape til at se og dele deres digitale orto modeller. Denne trænings manual giver brugeren et overblik over installationsprocessen og funktionaliteten af de forskellige ikoner i programmet.

Det er muligt at installere softwaren på flere pc'er på et netværk, og det anbefales, at modellerne er gemt i en central placering, som let kan tilgås fra hver af de netværkscomputere.

Når du åbner modeller kan modellerne være placeret via Windows Stifinder og åbnes ved at dobbeltklikke enten den øvre eller nedre modeller. Softwaren vil automatisk identificere tilstedeværelsen af modstandernes model, og det vil også åbne.

Hvis en model sæt eller patient suite af poster er fastsat i en komprimeret '.3 SZ' format, kan modellerne åbnes ved at dobbeltklikke på dette ikon. Alternativt kan enhver model åbnes ved at vælge ikonet "åbne modeller" i øverste venstre side af skærmen, og derefter placere modeller gennem de relevante vinduer sti.

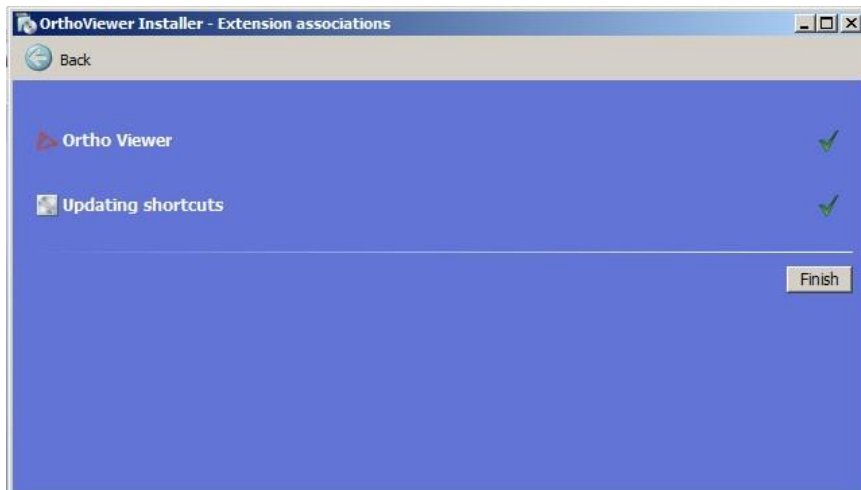
**Installation af 3Shape OrthoViewer** – Når installationsfilen er kørt, vil du blive guidet igennem installationsprocessen.



**Step 1:** Welcome Screen, Vælg 'Next'



**Step 2:** Kontroller hver kasse for at etablere filtilknytninger. 3SZ er en 3Shape zip format for zippe fulde model og patient sæt. DCM er et 3Shape komprimeret proprietære format for individuelle model filer. STL er et åbent filformat til de enkelte modeller.

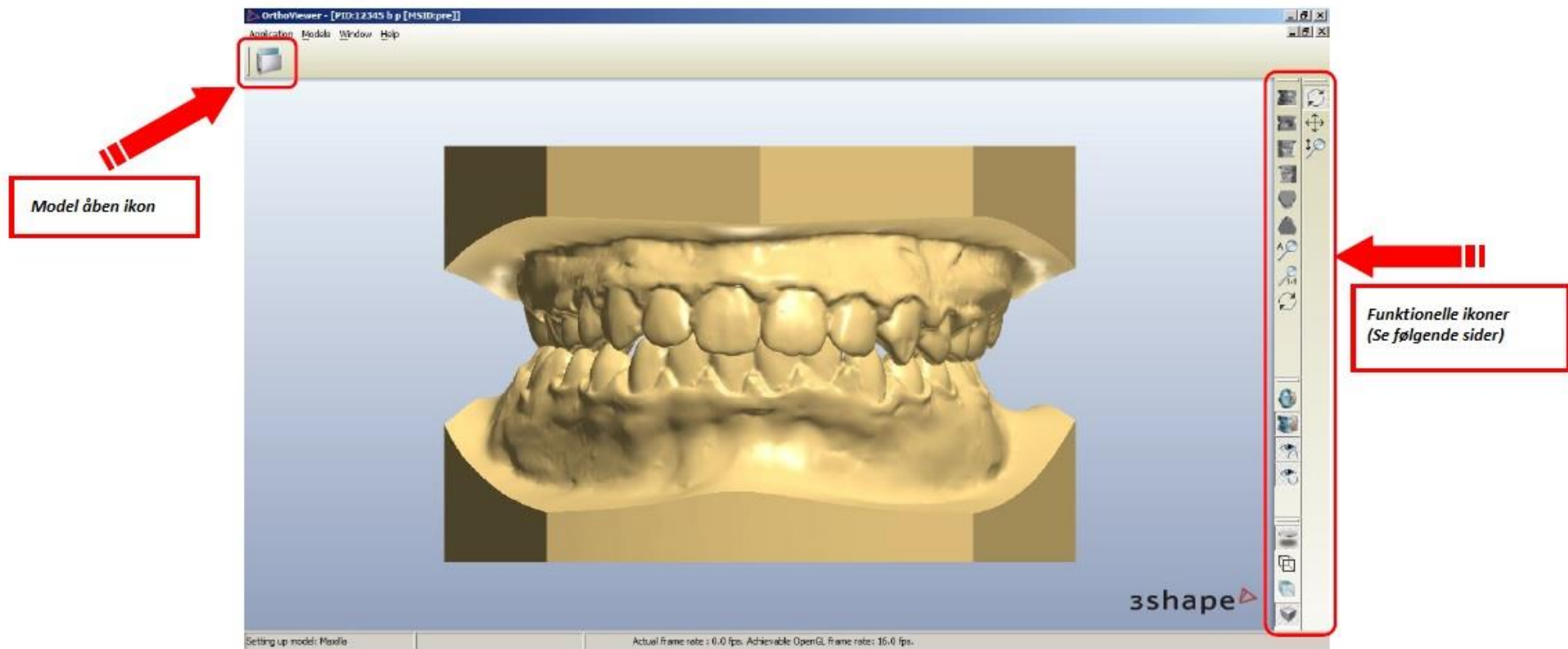


**Step 3:** Bekræftelse af en vellykket installation!

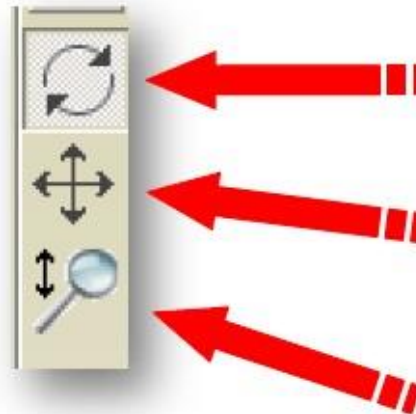


Når installationen er færdig, vil '3 Shape OrthoViewer' ikon være på skrivebordet. Programmet vil også blive vist på listen Windows-program.

## OrthoViewer Program åben



## Rotere, Pan, Zoom



Modeller kan manipuleres på tre måder.

- Rotere
- Pan
- Zoom

Disse tre ikoner bestemmer funktionen af højre museknap. Vælg den ønskede manipulation funktion, derefter tryk og hold højre museknap. Ved at flytte markøren langsomt rundt på skærmen, vil du rotere, panorere eller zoom modellen afhængigt af den valgte funktion. Ved brug af en 3-knap-mus med en wheelie midterste knap, rullende hjul vil det altid gøre det muligt for brugeren at zoome ind og ud. Ved at trykke og holde den wheelie knappen, kan brugeren panorere modeller hen over skærmen. For at tillade fuld manipulation af modellerne ved hjælp af musen, er det at foretrække at forlade ikonet Roter aktiveret, så den højre knap kun vil blive anvendt til rotation.

Sammenfattende:

- Roll wheelie tast: **Zoom**
- Tryk og hold wheelie knap: **Pan**
- Tryk og hold højre knap: **Roter**

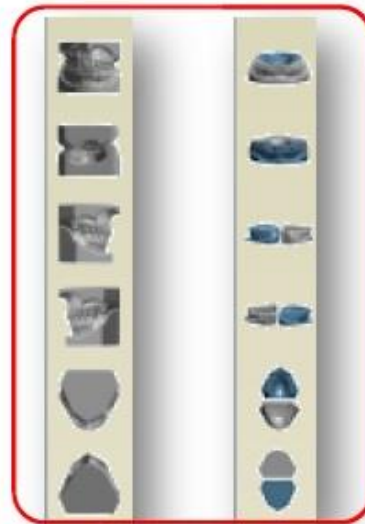
Et alternativ teknik til model manipulation er:

**Zoom** - Hold Shift-tasten og højre museknap samtidigt og flytte markøren op og ned.

**Pan** - hold Alt-tasten og højre museknap samtidigt og flytte markøren rundt på skærmen.

**Tip:** Når rotation af en model, vil det rotere omkring en akse, der er vinkelret på retningen af bevægelsen af markøren. For eksempel ved at flytte markøren hen over skærmen, og modellerne vil rotere omkring en lodret akse

## Standard Views, Real Scale View etc.



Ved at vælge en hvilken som helst af disse ikoner, kan modellerne ses i seks standard orienteringer. (i rækkefølge af ikoner): **Forfra, bag, højre, venstre, top og bund**. Hvis modellerne er i åben mund visning, vil ikonerne skifte til at repræsentere modellerne i en åben udsigt (som vist i værktøjslinjen på højre side). Når den er anbragt i en standard visning, vil modellerne blive skaleret til at passe pænt på skærmen.

Dette ikon vil **'Zoom All'**. Graden af zoom justeres automatisk, så den fulde model vil passe pænt i synsfeltet uanset den roterede retning af modellen.

**Real Scale View** - Dette vil gøre det muligt for brugeren at se modellerne på skærmen på 1:1 skala. Dette er nyttigt for "eyeballing" modellerne eller dimensionering en bue wire ved at lægge en bue wire skabelon på skærmen. Brugeren skal kalibrere skærmen ved at justere 'lineal' bar til en længde på 50 mm ved hjælp af en fysisk skydelærer eller lineal til sammenligning.



**Axis Locked Rotation** - Dette giver brugeren mulighed for at låse akser sådan, at modellerne kun vil dreje omkring en enkelt akse under rotation uafhængigt af den faktiske bevægelse af musen.

## Åben/Lukke, Transparent etc.



Ved at vælge en af disse to ikoner, kan modellerne ses i **åben mund** visning eller **lukket mund** visning.

Disse ikoner kan bruges til at **skjule** eller **vise** de øvre og nedre modeller. Hver gang du trykker på ikonet, vil modellen vises eller forsvinde.

Disse set ikoner bruges til at gøre det muligt for brugeren at se de modeller, på en anden måde.

**Materialer og Shadows:** Dette ikon viser de definerede materiale overfladeegenskaber On og Off. Denne funktion er kun tilgængelig, hvis et egnet grafikkort er installeret på computeren. Hvis der ikke grafikkortet er installeret, vil modellerne synes at være sort, når ikonet er valgt.

**Trådramme** tillader alle de scannede punkter, hvorfra overflader er genereret til at blive vist.

**Transparent** tillader, at modellerne skal ses med en let gennemsigtig kvalitet.

**Perspektiv** tillader model, der skal ses i en realistisk tredimensional visning. Dele af den model, som er tættere på brugeren synes større end resten af modellen. Denne funktion er meget nyttig, når man sammenligner digital model billeder til fotografier.